



# KNX SIMULATOR

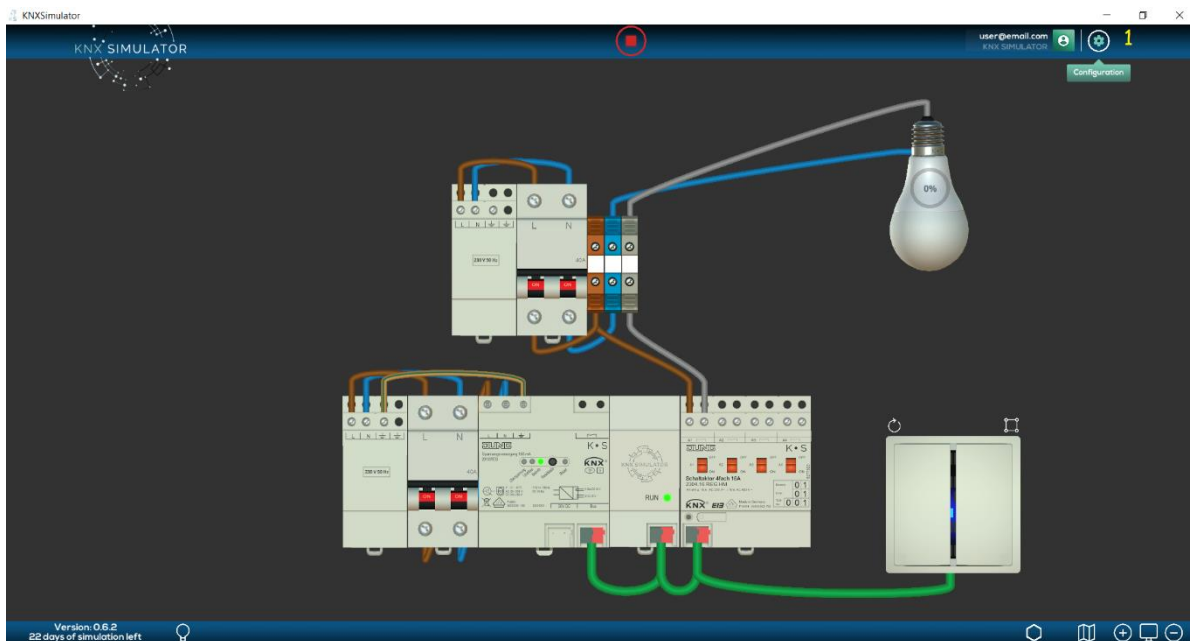
## Contenido

<b>1</b>	<b>Configuración KNX Simulator .....</b>	<b>3</b>
<b>2</b>	<b>Aplicación móvil Easy KNX .....</b>	<b>5</b>

## 1 Configuración KNX Simulator

Teniendo los dispositivos del proyecto debidamente cableados y programados, podemos controlar la instalación en remoto (desde dispositivos móviles) a través de la interfaz KNX IP del simulador.

En este manual veremos -paso a paso-, cómo controlar la conmutación de una bombilla desde la App Easy KNX.



**Gráfico 1: Icono de Configuración**

Accediendo a la configuración del simulador verificamos con qué dirección IP está siendo detectada nuestra interfaz KNX IP de cara al exterior.

Seguimos la secuencia numérica (de color amarillo) del Gráfico 1

1. Pulsamos en el icono **Configuración**



**Gráfico 2: Configuración de la interfaz**

Aparecerá una nueva ventana sobre la sala de simulación en la que debemos elegir la opción que nos indica la secuencia (de color amarillo) del **Gráfico 2**.

1. Pulsamos en el icono **Simulador** para acceder a su configuración.



**Gráfico 3: Configuración del Simulador**

La primera opción de configuración del **Gráfico 3** señalizada (de color amarillo) hace referencia a la dirección IP de la interfaz KNX.

1. **Usar IP 127.0.0.1: NO**

Si lo modificamos a SI, tenemos la opción de forzar la IP local de nuestra interfaz KNX IP a esta dirección. Dejándola en NO, la interfaz adoptara la IP local 192.X.X.X

## 2 Aplicación móvil Easy KNX

En Play Store buscamos la aplicación **Easy KNX**

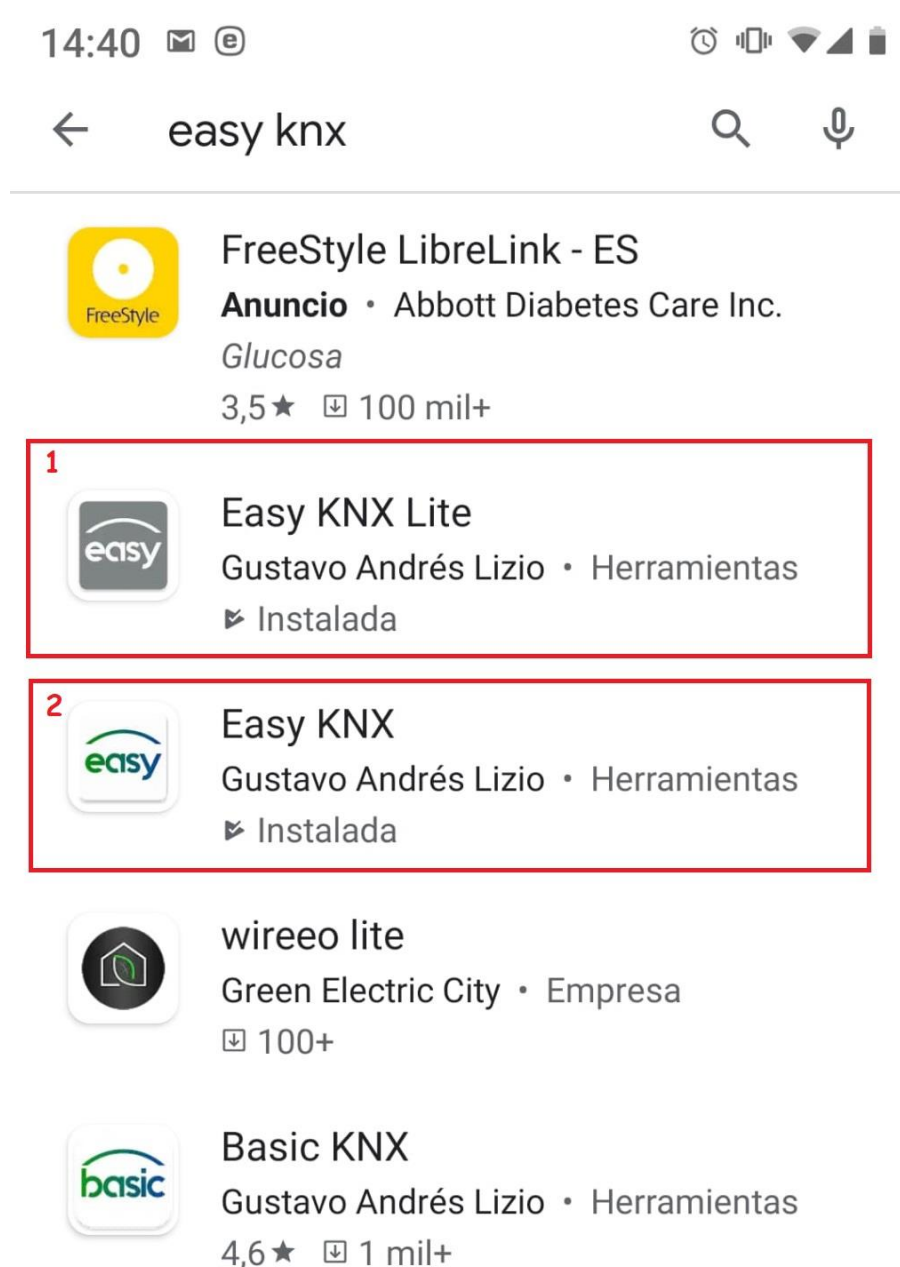
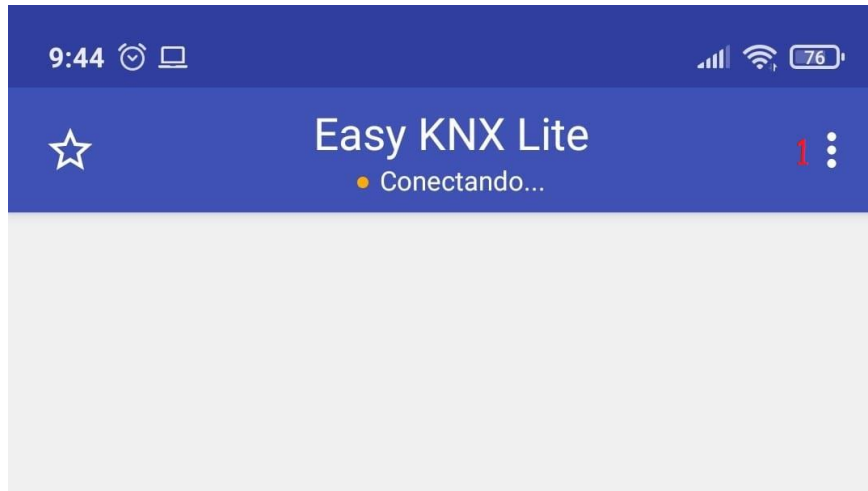


Gráfico 4: Aplicaciones de Easy KNX

Tal y como se muestra en el **Gráfico 4** (de color rojo), existen dos versiones de la aplicación:

1. Easy KNX Lite. Versión gratuita
2. Easy KNX. Versión de pago

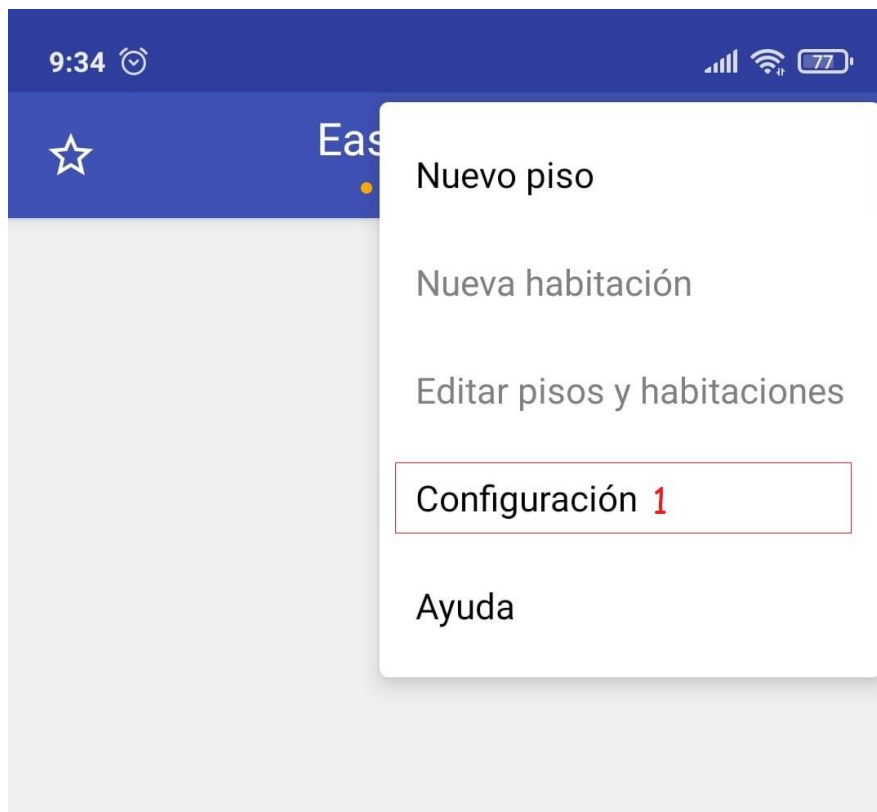
En este ejemplo descargamos la versión **Easy KNX Lite**.



**Gráfico 5: Acceder a Menú**

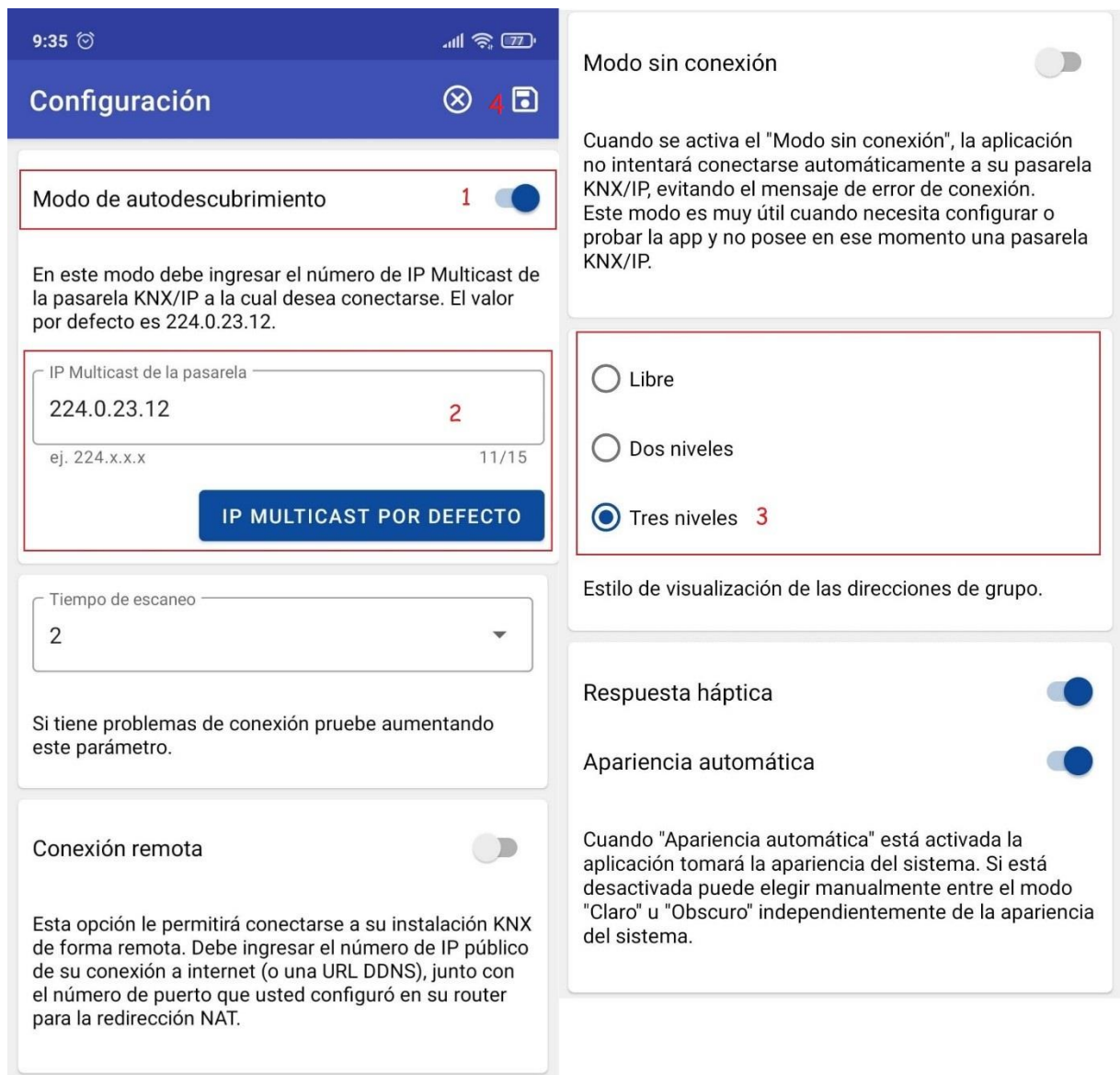
Cuando abrimos la aplicación nos encontramos una imagen como la del **Gráfico 5**. Para acceder a la configuración debemos seguir la secuencia numérica (de color rojo).

1. Pulsamos en el icono (tres puntos) para acceder al menú desplegable



**Gráfico 6: Seleccionar Configuración**

1. Elegimos la opción **Configuración** del menú desplegable.



**Gráfico 7: Configuración IP por defecto**

En el **Gráfico 7** vemos una serie de parámetros de la configuración, pero nos centraremos en los señalizados numéricamente (de color rojo):

**1. Modo de Autodescubrimiento: habilitado**

Teniendo la instalación en KNX Simulator en PLAY, debería detectar nuestra interfaz KNX IP. De no ser así, deshabilitamos el **Modo Autodescubrimiento** y le indicamos nuestra IP local

**2. IP Multicast por defecto**

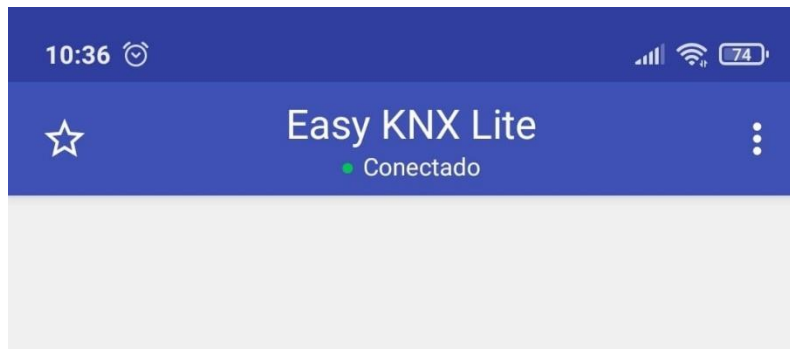
Dejamos la que nos indican por defecto o indicamos nuestra IP local tras deshabilitar el Modo Autodescubrimiento

**3. Niveles de la visualización de las direcciones de grupo: Tres niveles**

El proyecto de la instalación en el ETS5 se ha hecho con tres niveles, por tanto, nos aseguramos de elegir esta opción

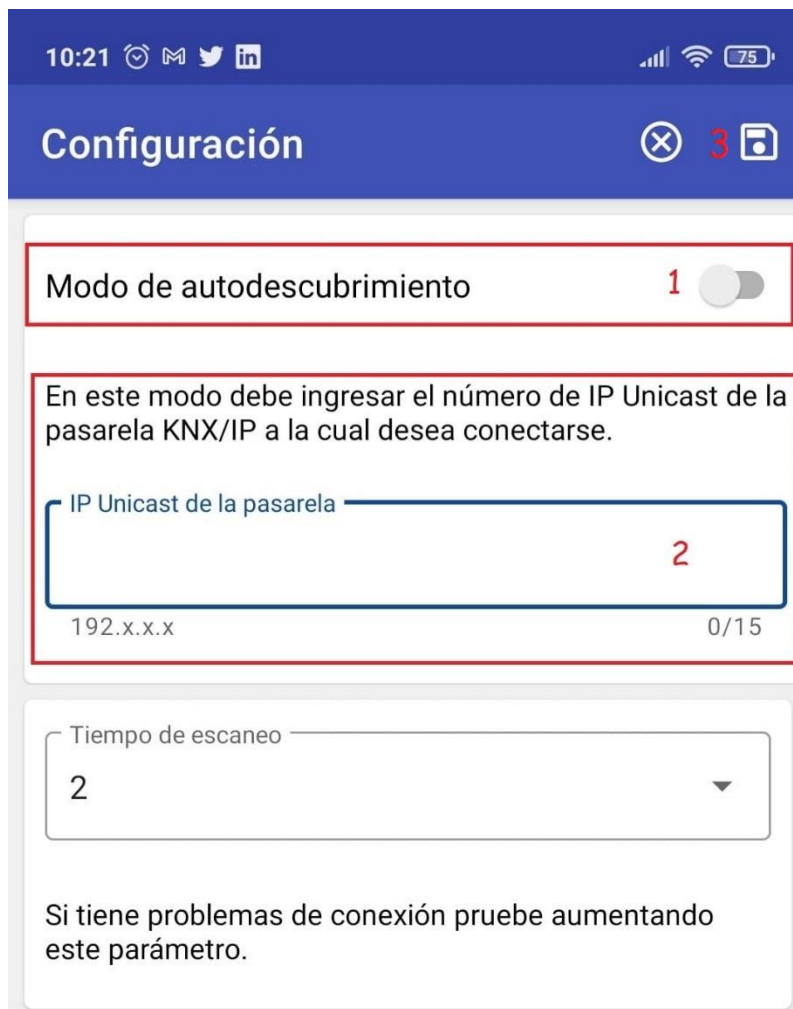
**4. Guardamos**





**Gráfico 8: Conexión establecida con KNX Simulator**

Salimos de **Configuración** y la aplicación debería conectar con KNX Simulator tal y como vemos en el **Gráfico 8**. Para ello debemos verificar que la instalación está conectada a la sala de simulación (PLAY en KNX Simulator).



**Gráfico 9: Configurar IP manualmente**

De no ser así, debemos dar un paso atrás y regresar a la configuración. Estando en Configuración seguimos la secuencia numérica (de color rojo) del Gráfico 9.

**Anexo: Control APP Móvil - Easy KNX**

¡APRENDE KNX PRACTICANDO!

1. **Deshabilitamos el Modo de Autodescubrimiento**
2. Asignamos la IP del ordenador en el que está instalado KNX Simulator (192.X.X.X)
3. **Guardamos**

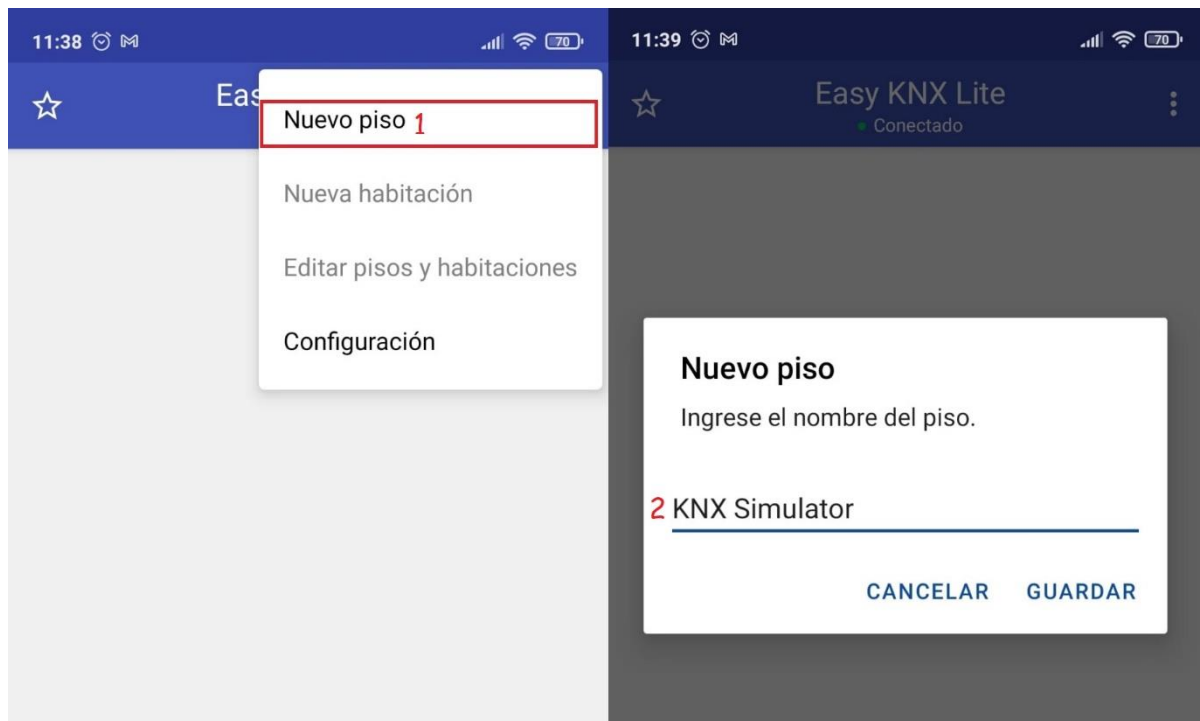


Gráfico 10: Añadir Nuevo piso

Una vez establecida la conexión regresamos al menú y seguimos la secuencia numérica (de color rojo) del Gráfico 10.

1. Añadimos: **Nuevo piso.**
2. Nos pedirá que le asignemos un nombre

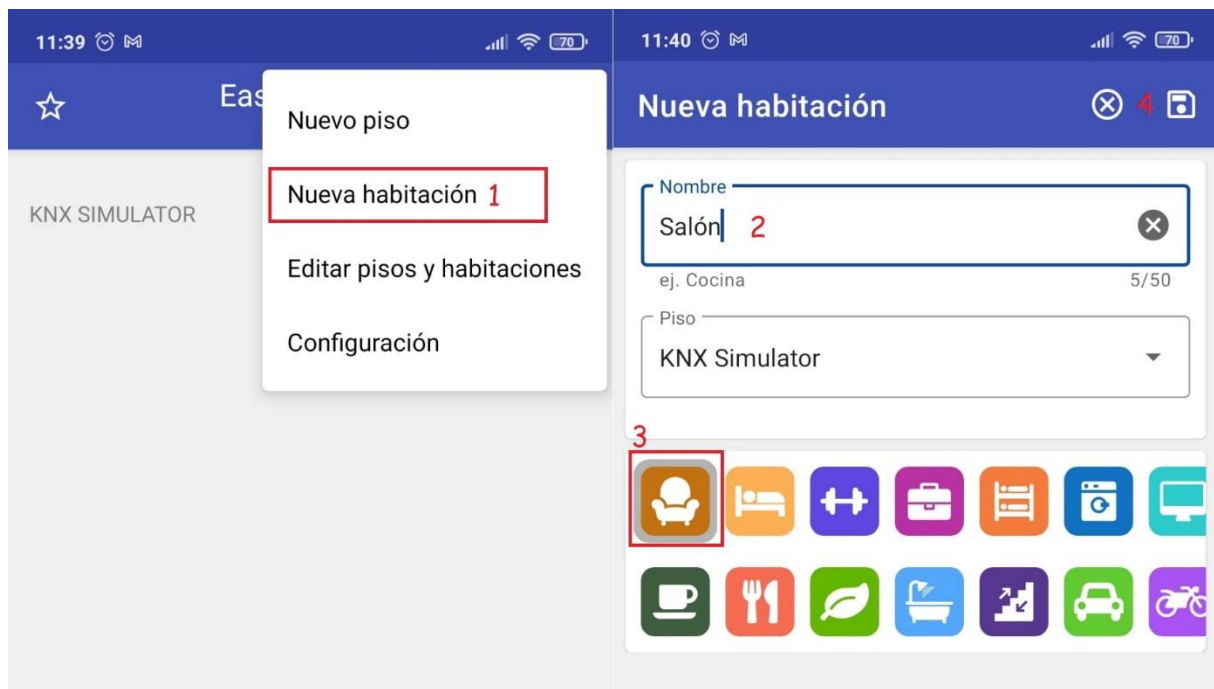


Gráfico 11: Añadir Nueva habitación

Teniendo el Nuevo piso procedemos a añadir habitaciones desde el menú. Seguimos la secuencia numérica (de color rojo) del Gráfico 11

1. En Menú seleccionamos Nueva habitación
2. Asignamos nombre a la habitación
3. Elegimos un icono para la estancia
4. Y guardamos

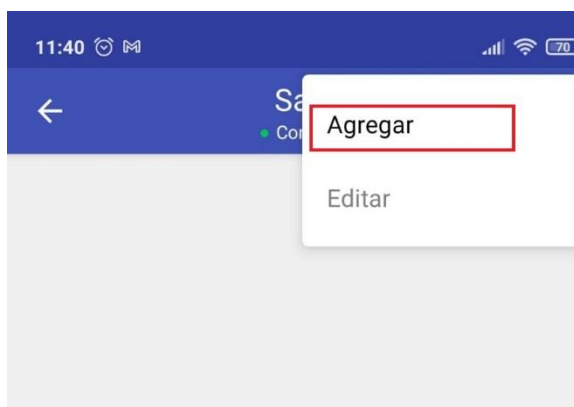
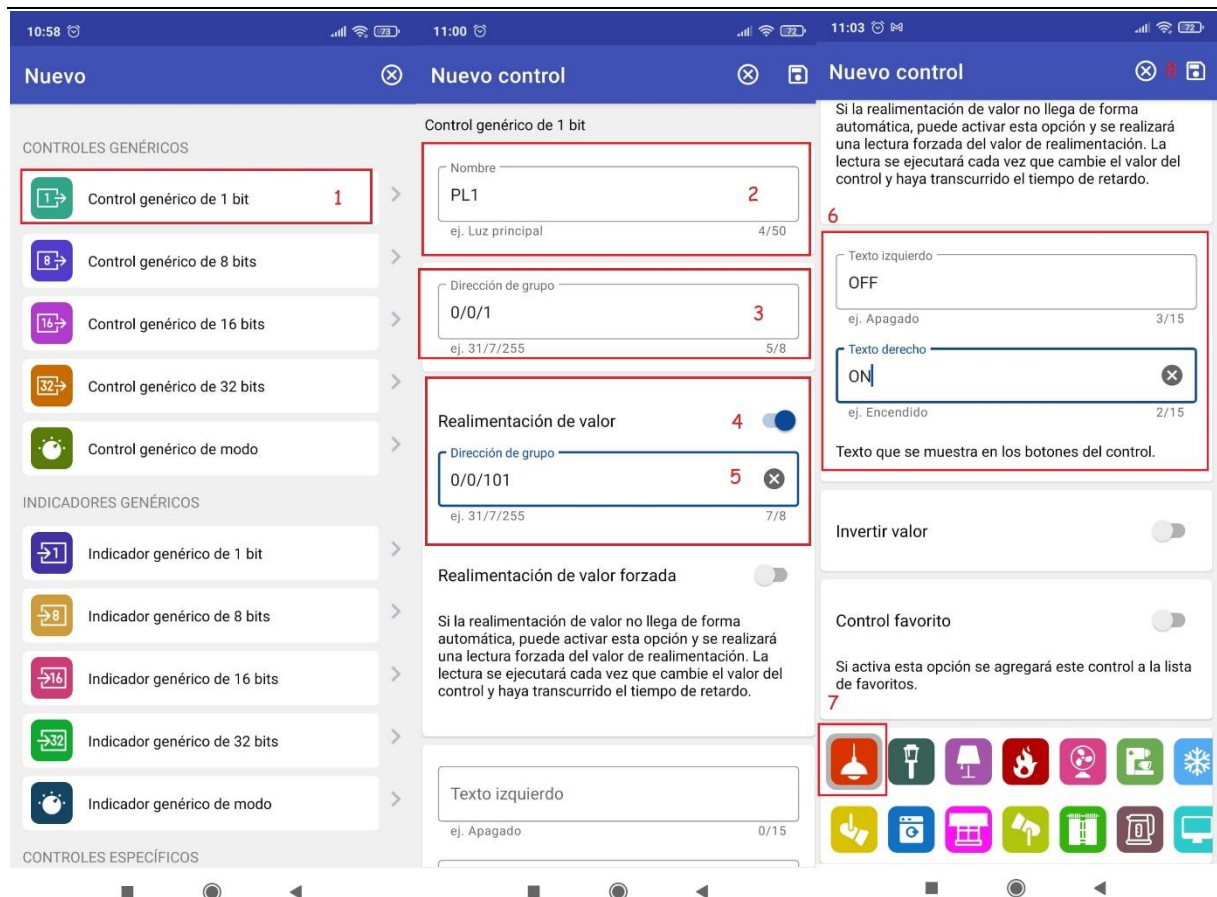


Gráfico 12: Añadir Nueva habitación

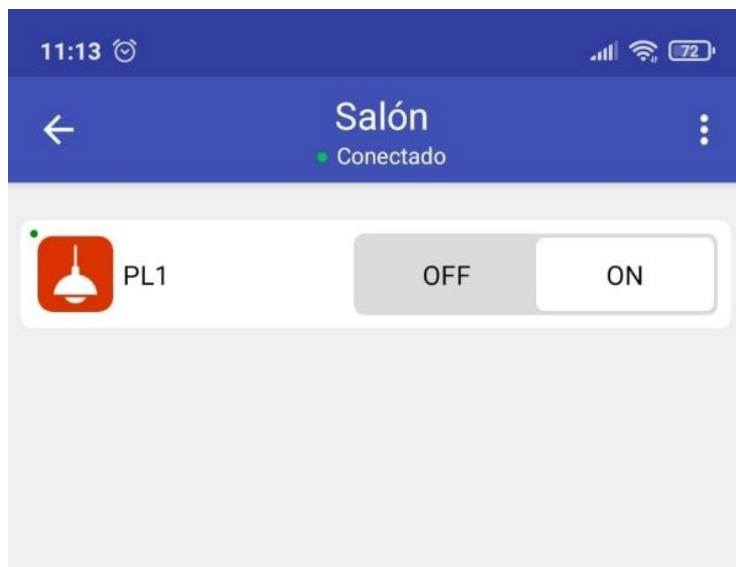
Estando en Salón, elegimos la opción **Agregar** del menú desplegable. Ahora podremos elegir el control para realizar la conmutación de la bombilla.



**Gráfico 13: Configurar Control de Conmutación**

En el **Gráfico 13** vemos la configuración necesaria para conmutar una bombilla (encender/apagar) referido a la **Práctica Conmutación de iluminación**. Seguimos la secuencia numérica (de color rojo).

1. Control genérico de 1 bit
2. Asignamos nombre al control: PL1
3. Escribimos la dirección de grupo que le corresponde en el proyecto del ETS5: 0/0/1
4. Realimentación de Valor: Activado
5. Escribimos la dirección de grupo del estado de PL1 según nuestro proyecto en el ETS5: 0/0/101
6. Escribimos el texto correspondiente para la conmutación: OFF / ON
7. Elegimos un icono para el tipo de control
8. Y, por último, GUARDAMOS



**Gráfico 14: Control de conmutar desde App**

¡Y listo! ya podemos empezar a conmutar desde el móvil